

# Projecte Educatiu de Centre Deià Escola d'Art i Disseny

## **1.- Introducció**

## **2.- Context de Deià Escola d'Art i Disseny**

### **3.- Identitat i caràcter propi del centre**

- 3.1.- Principis rectoris.
- 3.2.- Caràcter propi del centre
- 3.3.- Política i abast de la qualitat
- 3.4.- Missió, visió i valors
- 3.5.- Grups d'interès

### **4.- Objectius del centre**

- 4.1.- Objectius educatius
- 4.2.- Objectius de govern i institucionals
- 4.3.- Objectius relatius a les funcions i procediments de les unitats de suport a la gestió
- 4.4.- Objectius relatius als recursos humans

### **5.- Estructura organitzativa del centre**

- 5.1.- Òrgans col·legiats i de participació
- 5.2.- Òrgans unipersonals de direcció
- 5.3.- Òrgans de coordinació
- 5.4.- Comunitat educativa
- 5.5.- Organigrama del centre

### **6.- Planificació curricular**

- 6.1.- Objectius generals de les diferents etapes educatives
  - 6.1.1.- Batxillerat
  - 6.1.2.- Cicles formatius
- 6.2.- Programacions didàctiques
  - 6.2.1.- Batxillerat
  - 6.2.2.- Cicles formatius d'arts plàstiques i disseny
- 6.3.- Orientació i tutoria
- 6.4.- Pla d'acollida
- 6.5.- Alumnat amb necessitats educatives especials
- 6.6.- Mesures flexibilitzadores.

### **7.- Criteris de revisió i aprovació del PEC**

## 1.- Introducció

El projecte Educatiu de Deià Escola d'Art i Disseny és el document base del nostre centre i es desenvolupa a partir de l'autonomia en els àmbits pedagògics, organitzatiu i de gestió de recursos humans i materials segons expressa la Llei d'Educació de Catalunya (Llei 12/2009, de 10 de juliol, d'Educació).

Aquest projecte es desenvolupa per tal d'assegurar l'equitat i l'excel·lència de l'activitat educativa.

El Projecte Educatiu de Deià Escola d'Art i Disseny conté les dimensions contemplades a la LEC al seu article 91 i que són:

- a) L'aplicació dels criteris d'organització pedagògica, les prioritats i els plantejaments educatius, els procediments d'inclusió i altres actuacions que caracteritzen el centre.
- b) Els indicadors de progrés pertinents.
- c) La concreció i el desenvolupament dels currículums.
- d) Els criteris que defineixen l'estructura organitzativa pròpia.
- e) El projecte lingüístic, d'acord amb les determinacions del títol II, que es concreta a partir de la realitat sociolingüística de l'entorn.
- f) El caràcter propi del centre, si n'hi ha

## 2.- Context de Deià Escola d'Art i Disseny

Deià Escola d'Art i Disseny es va crear el 1989 segons *"Decret, de 10 de novembre, pel qual es crea l'escola d'arts aplicades i oficis artístics Llotja II, a Barcelona"*, el seu nom inicial va ser Llotja II

En la seva creació i segons *"Ordre de 27 de desembre de 1989, per la qual es disposa l'inici d'activitats de l'escola d'arts aplicades i oficis artístics Llotja II i es fixen els ensenyaments a impartir per les*

*diferents seus de l'escola d'arts aplicades i oficis artístics Llotja, a Barcelona"* la nova escola Llotja II impartiria els ensenyaments de les especialitats de Disseny industrial i de Disseny d'interiors. Finalment només es va implantar l'especialitat d'interiorisme que va ser la que va donar especificitat a l'escola des dels seus orígens.

El nom inicial de Llotja II va ser fruit, segons redactat del Decret, del desdoblament de l'escola Llotja en dos centres, La Llotja i la Llotja II. Amb els anys, l'escola, per donar caràcter específic i diferenciador, va canviar de nom i es va passar a anomenar Escola d'Art Deià que corresponia amb el nom del carrer a on estava l'escola. Aquest canvi es va produir a l'any 1995

El centre es va especialitzar en CFGS de disseny d'interiors i mica en mica va implantar tota la família d'interiorisme (cinc cicles). Inicialment, el centre obria només en horari de tardes però a l'augmentar l'oferta de cicles d'interiors va obrir en torns de matí i de tarda.

Anys després va passar a impartir, a banda dels cicles formatiu de grau superior, els "Estudis superiors de disseny" (ESDI) que en aquells moments eren estudis equivalents a diplomatura universitària. L'escola va passar de ser un Escola d'Art a una Escola d'Art i Superior de Disseny. Un cop els estudis superiors s'han modificat, han passat a ser estudis de grau i a ser impartits específicament per l'escola ESDAP Catalunya el centre torna a ser una Escola d'Art.

El centre ha viscut diverses situacions durant la seva trajectòria fins arribar a l'actualitat. Va tenir una època difícil, en quant a nombre d'alumnat, que va coincidir amb la crisi del sector de la construcció, va tenir una baixada important de matrícula que va estar en el seu punt més baix el curs 13-14 que va ser superada amb el treball de tothom i un nou enfocament més ampli i divers centrat en el disseny..

Des d'aleshores, s'han produït canvis importants i significatius, hi va haver un replantejament important de l'escola dins de l'àmbit del disseny. L'oferta es va diversificar en estudis però també va passar a oferir itineraris per tal que l'alumnat es pogués desenvolupar en diferents àmbits i edats que l'hi permetessin trobar la formació més adequada.

Així, un cap han passat anys, el centre té una oferta educativa consolidada, diversa, amb itineraris, adaptada a l'actualitat i a l'entorn. L'escola ofereix estudis de batxillerat artístic, cicles formatius de grau mitjà de gràfica impresa i interactiva (perfil videojocs) i cicles formatius de realitat virtual - 3D, videojocs i disseny d'interiors. El centre en menys de deu cursos ha passat d'una oferta educativa de poc més de dues-centes places a més de quatre-centes i és un dels campus de l'ESDAP Catalunya amb un centenar més d'alumnat.

Un altre dels impulsos importants va ser el canvi d'edifici que es va produir l'any 2017, es va passar d'un edifici petit i amb moltes deficiències d'espai i constructives al carrer Deià 28-38 a un edifici totalment reformat, amb més espai i lluminós, al carrer d'Ignasi Agustí 2-4 al barri de Canyelles de Barcelona. Això va coincidir amb l'increment important d'oferta educativa, batxillerat artístic, cicles formatius de grau

mitjà i ampliació dels estudis de cicles formatius de grau superior a la família d'audiovisuals amb l'especificitat de videojocs i 3D.

L'escola ha esdevingut un centre especialitzat en disseny en els àmbits de l'interiorisme, videojocs, 3D i disseny gràfic amb itineraris formatius i diferents nivells educatius.

L'EA Deià, actualment en el seu àmbit, és un referent a Nou Barris de Barcelona que es projecta a tota la ciutat de Barcelona que acull alumnat divers i de diferents orígens, principalment de tot Catalunya.

### **3.- Identitat i caràcter propi del centre**

#### **3.1.- Principis rectors.**

Els principis rectors del PEC de Deià Escola d'Art i Disseny es basen en l'article 93 de la LEC i són:

- a) L'escola es compromet, com a centre públic en ser referent de qualitat educativa i d'assoliment dels objectius d'excel·lència i d'equitat que la Llei d'educació de Catalunya determina.
- b) L'escola és inclusiva, laica i respectuosa amb la pluralitat, trets definidors del seu caràcter propi.
- c) Es defineix d'acord amb els principis de qualitat pedagògica, de direcció responsable, de dedicació i professionalitat docents, d'avaluació, de retiment de comptes, d'implicació de les famílies, de preservació de l'equitat, de cerca de l'excel·lència i de respecte a les idees i les creences dels alumnes i de llurs mares, pares o tutors.
- d) Els principis definits pels apartats 2 i 3 inspiren el projecte educatiu de Deià Escola d'Art i Disseny i en exercici de l'autonomia que la LEC li reconeix. El projecte educatiu del centre es compromet expressament a complir aquests principis i ha de determinar la relació amb els alumnes i les famílies, la implicació activa amb el seu entorn social i el compromís de cooperació i d'integració plena en la prestació del Servei d'Educació de Catalunya.

#### **3.2.-Caràcter propi del centre**

El caràcter propi del centre se centra en diferents aspectes que es desenvoluparan i en algun cas es repetiran en els diferents apartats d'aquest projecte:

- a) Com a centre i escola d'art específica aspira a ser l'escola creativa i digital per excel·lència del sector públic
- b) Desenvolupament dels aprenentatges de forma competencial i basats en projectes i el més transversals possible.
- b) Crear un entorn proper a l'alumnat per tal que aquest se senti acollit i atès. Aquest entorn té com a objectiu afavorir la convivència en el centre, el desenvolupament personal i la bona formació.

c) Afavorir en tot moment la innovació i la millora dels ensenyaments impartits amb la participació i la iniciativa de la comunitat educativa.

d) Centre amb una oferta diversa centrada a l'àmbit del disseny organitzat de manera que l'alumnat pugui desenvolupar itineraris formatius en funció de la seva edat i preferències.

### **3.3.- Política i abast de la qualitat**

La política de qualitat de Deià Escola d'Art i Disseny està orientada a satisfer les expectatives i necessitats educatives del seu alumnat, així com del personal del centre i, en última instància, de la societat en general. Amb aquest propòsit, el centre, compromès amb la millora contínua del seu servei, defineix un sistema de gestió de la qualitat que s'organitza per processos i en revisió permanent per assegurar-ne l'adequació i assolir una elevada satisfacció de necessitats i expectatives dels seus grups d'interès..

El sistema de qualitat de Deià Escola d'Art i Disseny es desenvolupa en els ensenyaments de batxillerat artístic i de cicles formatius.

### **3.4.- Missió, visió i valors**

#### **Visió**

Deià Escola d'Art i Disseny aspira a ser l'escola creativa digital per excel·lència del sector públic. Ser reconeguda com una escola de referència en l'àmbit de l'ensenyament del disseny dins de l'àrea de Barcelona des de Nou Barris i per a tothom. Per això es proposa formar alumnes competents amb creativitat, rigor i capacitat crítica, atenent a un enfocament transversal, amb iniciativa i capacitat suficients per a inserir-se a la vida activa, al món laboral i poder donar respostes a les demandes de la societat.

#### **Missió**

La missió que ens proposem com a escola del sector públic és la democratització de l'educació creativa i digital.

Ens proposem treballar per la prestació d'un servei educatiu amb rigor, excel·lència i oferir una formació integral de qualitat.

Per aconseguir-ho, donem resposta als requeriments, aspiracions i expectatives del nostre alumnat, les seves famílies i entorn sociolaboral, adaptant-nos als reptes oberts a les innovacions, evolucions de les noves tecnologies i tendències del disseny per formar alumnat competent i creatiu adaptat les necessitats de l'entorn en què viu.

## Valors

Per desenvolupar la nostra missió i visió l'escola potencia aquest marc de valors:

- a) Tracte proper i personalitzat a l'alumnat
- b) El diàleg, el respecte, la convivència, la igualtat i la no discriminació són valors essencials per al desenvolupament de la tasca educativa de Deià Escola d'Art i Disseny
- c) Gestió basada en el lideratge participatiu, el treball en equip i el treball responsable de tots els seus membres afavorint la participació activa i creativa de tothom.
- d) Desenvolupament de la feina amb un bon clima de treball en tots els àmbits i dimensions de l'escola.
- e) Qualitat de l'ensenyament entès com a capacitat per identificar les necessitats de l'alumnat i satisfer les seves expectatives i necessitats
- f) Obertura del centre a l'entorn.
- g) Assumpció dels principis de la Gestió de Qualitat i millora contínua com a motor de la gestió del centre
- h) Actitud receptiva i oberta als canvis per a la millora contínua.
- i) Entenem el disseny com un instrument de millora i transformació de la vida social

## 3.5.- Grups d'interès

Els grups d'interès de centre són

	Requisits	Necessitats	Expectatives	Revisió - Validació
Departament d'Educació	<ul style="list-style-type: none"> <li>-LEC</li> <li>-Instruccions d'inici de curs</li> <li>-Decrets de Currículum</li> <li>-Gestió de l'equip humà</li> <li>-Gestió dels recursos econòmics</li> <li>-Manteniment dels espais, dels equipaments i en Seguretat, salut, higiene i ergonomia</li> <li>-Assistència a les convocatòries de les reunions</li> </ul>	<ul style="list-style-type: none"> <li>-Innovació educativa, participació en programes educatius,</li> <li>participació en xarxes de treball</li> <li>-Desenvolupament de l'activitat educativa en un entorn segur i saludable</li> </ul>	<ul style="list-style-type: none"> <li>-Assoliment dels objectius marcats pel propi Departament</li> <li>-Bons resultats acadèmics, formació integral i inserció social i laboral de l'alumnat.</li> <li>-Cohesió social</li> <li>-Gestió eficient de l'equip humà i dels recursos econòmics i materials</li> <li>-Col·laboració eficient i eficaç</li> </ul>	<ul style="list-style-type: none"> <li>-Proves externes</li> <li>-Indicadors inspecció -RxD, Memòries, PGAC.</li> <li>-Satisfacció dels grups d'interès</li> <li>-Comunicació</li> <li>-Documentació de coordinació d'activitats empresarials</li> <li>-Informe d'avaluació i prevenció de riscos</li> <li>Realització simulacre</li> </ul>

Alumnat	<ul style="list-style-type: none"> <li>-Cursos i títols oficials.</li> <li>Acolliment, atenció, orientació, acompanyament i tracte adequats.</li> <li>-Compliment normatiu, drets i deures (carta de compromís)</li> </ul>	<ul style="list-style-type: none"> <li>-Formació, acompanyament, orientació.</li> <li>-Acollida, acompanyament, formació, orientació, atenció i tracte adequats.</li> <li>-Atenció a la diversitat.</li> <li>-Desenvolupament de l'activitat educativa en un entorn segur i saludable.</li> <li>Implicació del professorat, orientació i acompanyament.</li> <li>Informació i participació en la vida del centre.</li> </ul>	<ul style="list-style-type: none"> <li>-Ser competents en els aprenentatges cursats</li> <li>-Superar els cursos</li> <li>-Inserir-se al mercat laboral i vida social</li> <li>-Passar d'etapa,</li> <li>-Aprendre a créixer</li> </ul>	<ul style="list-style-type: none"> <li>-RxD actualitzat (any)</li> <li>-Enquestes de satisfacció</li> </ul>
Professorat	<ul style="list-style-type: none"> <li>-Titulació i formació adient</li> <li>-Compliment normatiu, drets i deures</li> <li>-Conèixer els riscos del seu lloc de treball.</li> <li>-Tenir coneixements de les normes en cas d'emergència</li> </ul>	<ul style="list-style-type: none"> <li>-Formació permanent</li> <li>-Equipament adequat al centre per desenvolupar la feina</li> <li>-Acollida, acompanyament, atenció i tracte adequats.</li> </ul>	<ul style="list-style-type: none"> <li>-Actualitzar-se</li> <li>-Assoliment de les competències de l'alumnat</li> <li>-Motivació i realització professional</li> <li>-Inserció i participació a les activitats del centre</li> </ul>	<ul style="list-style-type: none"> <li>-RxD Departament d'Ensenyament actualitzat a (any)</li> <li>-Enquestes de satisfacció</li> <li>- Memòries coordinacions i tutories</li> </ul>
Famílies (menors d'edat)	<ul style="list-style-type: none"> <li>-Coneixement de les normes i funcionament del centre.</li> <li>-Carta de compromís</li> </ul>	<ul style="list-style-type: none"> <li>-Informació i seguiment dels fills en la seva vida acadèmica</li> <li>-Acollida, acompanyament, formació, orientació,</li> </ul>	<ul style="list-style-type: none"> <li>-Superació dels cursos per part dels fills</li> <li>-Assoliment de les competències per part dels seus fills</li> <li>-Creixement i maduració personal</li> </ul>	<ul style="list-style-type: none"> <li>-RxD Cap d'Estudis actualitzat a (any)</li> </ul>



		atenció i tracte adequats. -Atenció a la diversitat	dels seus fills -Inserció laboral i social per part dels fills	
Empreses	-Estar legalment constituïda -Coneixement de la normativa de les FCT	-Informació de l'escola de les FCT -Alumnat preparat per a desenvolupar tasques a l'empresa	-Alumnat que satisfaci les necessitats de l'empresa -Col·laboració escola empresa -Acollida de l'alumnat en un entorn segur i saludable	-RxD Coordinador/a Escola-Empresa actualitzat a (any) -Convenis de treball -Reunions de treball -Enquestes
Col·laboradors	-Tenir interessos en comú	-Treballar en projectes comuns - Desenvolupar les seves activitats en un entorn segur i saludable. - Tenir un responsable del centre com a interlocutor.	- Assolir objectius definits en projectes comuns Establir canals de consulta i participació.	-Enquestes de satisfacció
Institucions / societat	-Estar legalment constituïda - Saber l'encàrrec o servei que fa al centre	- Informació del servei que l'escola pot prestar	- Col·laboracions amb l'escola	-RxD Coordinador/a Pedagògica actualitzada a (any)
Proveïdors	-Estar constituïda com a empresa i al corrent de totes les obligacions laborals	- Coneixement de l'encàrrec realitzat	- Cobrir les necessitats de l'encàrrec realitzat	-RxD Administrador actualitzada a (any)
Consell Escolar	-Representants electes per votació	-Ser portantveus del sector que representen	-Que el centre pugui assumir les seves demandes -Comunicació i col·laboració	-Actes de les sessions

## 4.- Objectius del centre

### 4.1.- Objectius educatius

L'escola Deià articula la seva oferta educativa al voltant del disseny que abarca diferents etapes educatives i especialitats. Aquestes formen itineraris educatius diversos i adaptats a les necessitats de l'alumnat en funció de la seva edat, estudis i preferències.

Els estudis que impartim són:

- Batxillerat artístic com ensenyament generalista enfocat a l'art i al disseny
- CFGS de disseny d'interiors i de videojocs enfocats al món professional del seu àmbit
- CFGM de disseny gràfic i videojocs com a introducció al món professionalitzador i camí cap als estudis del CFGS

Tots aquests ensenyaments tenen com a objectius:

a) Desenvolupar els aprenentatges des dels tres àmbits de la innovació educativa:

- Metodologia i recursos
- Organització i gestió
- Relació amb l'entorn.

b) Formar l'alumnat de forma competencial mitjançant un aprenentatge basat en projectes (ABP) en tots els ensenyaments i plenament adaptat al món professional i del disseny en els estudis de cicles formatius.

c) En els cicles formatius treballar segons models propers al món laboral i cultural del seu àmbit.

d) En el batxillerat, desenvolupar els aprenentatges de manera que l'alumnat pugui decidir la continuació de la seva formació de manera oberta dins de l'àmbit de l'art i el disseny: Cicles formatius de grau superior, estudis de grau universitari, estudis superiors...

e) Foment de la participació de les empreses per a pràctiques laborals de l'alumnat i foment de convenis amb empreses per tal que l'alumnat de 2n de CF pugui cursar parcialment els estudis al centre de treball en equivalència a la formació dual de la FP.

f) Col·laborar i realitzar intercanvi de coneixements i d'experiències amb centres educatius que imparteixen ensenyaments d'arts plàstiques i disseny i d'altres ensenyaments, com també amb empreses o entitats que formen part del teixit productiu i/o social.

g) Introduir en diferents ensenyaments la impartició parcial o total de matèries/mòduls en llengua anglesa.

- h) Desenvolupament de la tutoria a través del PAT com un dels instruments cabdals per a la formació de l'alumnat del centre. Tutoria com a treball d'acollida, d'orientació durant l'estada al centre i de preparació el futur acadèmic o professional de l'alumnat, figura referent per a l'alumnat en la seva vida al centre i que coneix
- i) Millora de l'ús de les llengües oral i escrites en tots els àmbits de l'aprenentatge i nivells de l'escola com a eina bàsica de comunicació.
- j) Millora dels resultats acadèmics i disminució de l'abandonament

Indicadors:

- Evidències del desenvolupament del treball ABP ens els diferents estudis: Actes, memòria anual i PGA
- Participacions en treballs i projectes vinculats al món laboral i cultural a través de la Gestió per projectes (GPP).
- Participacions en treballs i projectes vinculats amb l'entorn
- En el batxillerat, actes i documents que evidencin el desenvolupament d'aprenentatges oberts a la continuïtat dels ensenyaments en les diferents branques de l'art i el disseny.
- Nombre d'empreses amb convenis de pràctiques.
- Existència d'un PAT actualitzat i resum del treball de les tutories a la memòria anual
- Estadístiques de resultats acadèmics i d'abandonament.
- Pràctiques de llengua anglesa desenvolupades en els ensenyaments.
- Resultats acadèmics a les matèries de llengua i PAU al batxillerat. Instruments d'avaluació i seguiment lingüístics transversals a les matèries i assignatures de batxillerat i cicles formatius.

#### 4.2.- Objectius de govern i institucionals

- a) Garantir l'aplicació de mecanismes de consens i democràtics en la presa de decisions i en la resolució de conflictes.
- b) Creació i funcionament del Consell de Direcció com a òrgan consultiu i de suport per a la presa de decisions del centre
- c) Afavorir un bon clima de convivència entre els diferents estaments
- d) Potenciar i perfeccionar els procediments d'informació entre el professorat com a base per generar actituds de confiança i col·laboració
- e) Dinamitzar les reunions i la coordinació del professorat

- f) Afavorir les reunions d'alumnat, de delegats de curs, constituir el Consell de Delegats
- g) Fomentar la participació, l'intercanvi d'idees, la coordinació i la col·laboració del centre amb l'Administració Educativa, l'Ajuntament, els centres educatius i les empreses
- h) Incloure en la programació del centre la utilització de recursos i institucions de l'entorn
- i) Promoure la realització d'activitats de suport al currículum: sortides, viatges i activitats encaminades a ampliar els coneixements de l'alumnat i fomentar els valors de convivència i les relacions socials.
- j) Com a escola d'art ser un centre que fomenta la cultura, l'art i el disseny en tots els seus membres i específicament al seu alumnat

Indicadors:

- Existència de comissions, equips de treball, informació a la web que posin en evidència la participació, el consens democràtic, la informació per a tothom
- Activitats de suport al currículum

#### **4.3.- Objectius relatius a les funcions i procediments de les unitats de suport a la gestió**

- a) Desenvolupar la gestió del centre per processos segons els paràmetres de qualitat de la norma ISO.
- b) Digitalitzar tots els processos administratius possibles per a donar un millor servei i fer una millor gestió de la documentació del centre.
- c) Mantenir en constant actualització la informació pública a la web del centre i xarxes socials amb criteris de transparència i accessibilitat per a tothom.
- d) Com a centre a on la seva gestió econòmica és autònoma, desenvolupar el pressupost anual amb un enfocament de servei públic, millora del servei i distribució equitativa dels recursos.
- e) Tenir cura de l'edifici i del seu contingut fent que estigui en bones condicions d'ús, equipament adequat i imatge en treball conjunt amb l'Administració.

Indicadors:

- Processos del centre
- Nombre de processos administratius digitalitzats i quin són.
- Tasques de manteniment i millora de l'edifici i els seus equipaments
- Partides del pressupost que posin en evidència l'objectiu d' enfocament de servei públic, millora del servei i distribució equitativa dels recursos.

#### 4.4.- Objectius relatius als recursos humans

- a) Potenciar la formació permanent del professorat i personal de servei a través de cursos externs de formació i del propi centre
- b) Facilitar al professorat l'equipament necessari per a desenvolupar la seva tasca al centre
- c) Treballar amb l'Administració per ajustar les especificitats dels llocs de treball que no s'ajusten a la demanda dels estudis impartits a través de creació de places amb perfil o els mecanismes que consideri l'administració.

##### Indicadors:

- Pla de formació de centre
- Equipament per a què el professorat desenvolupi la seva feina
- Places específiques existents.

#### 5.- Estructura organitzativa del centre

L'estructura organitzativa del centre està implicada en la consecució dels objectius d'aquest Projecte Educatiu. Tot seguit es relacionen els col·lectius que conformen la comunitat escolar, els òrgans de gestió i l'estructura organitzativa que ho fa possible.

L'estructura de funcionament del centre es desenvolupa en forma de xarxa de relacions (organigrama) a on hi ha uns responsables amb unes competències, funcions i unes tasques a desenvolupar que queden definides a les NOFC del centre.

##### 5.1.- Òrgans col·legiats i de participació

###### *Claustre de professorat*

(LLEI 12/2009, del 10 de juliol, d'educació, Títol IX, Art. 146 i Decret d'Autonomia, Art. 27). El claustre del professorat és l'òrgan de participació del professorat en el control i la gestió de l'ordenació de les activitats educatives i del conjunt dels aspectes educatius del centre. Està integrat per tot el professorat i el presideix el director o directora. Es convoca un mínim de 3 vegades durant el curs.

###### *Consell escolar*

El consell escolar és l'òrgan col·legiat de participació de la comunitat escolar en el govern del centre. Es convoca 3 vegades durant el curs, com a mínim. Les NOFC del centre en concretaran el seu funcionament

### *Consell de direcció*

Òrgan consultiu i de participació format per l'equip directiu, els caps de departament, la coordinació de qualitat i la coordinació escola-empresa. Les seves competències i funcions queden establertes a les NOFC del centre.

### *Comissions*

Equips de treball encaminats al seguiment i desenvolupament de projectes de l'escola. Es crearan les comissions que es consideri necessàries a proposta de la direcció o claustre de professorat i seran aprovades per aquest. Formaran part de la Programació general anual de curs.

Com a mínim hi haurà les comissions de:

- Qualitat formada pel director/a, coordinació de qualitat com a mínim un professor/a que treballarà i farà el seguiment tot el desenvolupament del PQiMC
- Atenció a la diversitat (CAD) formada pel director/a, cap d'estudis, coordinadora pedagògica, coordinadora de tutoria, els caps de departament i orientadora psicopedagoga. Serà l'encarregada de fer les orientacions, documents i seguiments d'atenció a la diversitat en general i l'aprovació dels Plans individualitzats que es desenvolupin.
- Segons les necessitats del centre i després d'aprovar-ho en claustre, fer que consti a la programació general anual i l'aprovació del Consell escolar es poden crear o anul·lar les comissions que es consideri.

### *Equips de millora*

- Equips formats per professorat del centre i presidits per la coordinació de qualitat per a tasques concretes encarregades per la direcció del centre i encaminades al desenvolupament de propostes de millora.
- Segons les necessitats del centre i després d'aprovar-ho en claustre, fer que consti a la programació general anual i l'aprovació del Consell escolar es poden crear els equips de millora que es consideri. La seva durada serà d'un curs acadèmic

## 5.2.- Òrgans unipersonals de direcció

### *Equip directiu*

Està format pel Director/a, Coordinador/a pedagògic/a, Cap d'estudis, Secretari/a, i Administrador/a. Representa l'òrgan de govern de l'escola, d'acord amb l'article 31 del Decret d'autonomia dels centres educatius. Les seves funcions i responsabilitats s'especifiquen a les NOFC.

## 5.3.- Òrgans de coordinació

Són els òrgans suport de l'escola nomenats pel director/a del centre de forma anual amb unes funcions i responsabilitats concretes que queden detallades a les NOFC.

Les coordinacions s'organitzen segons planificació anual segons Projecte de direcció i queden reflectides a la PGA. Les coordinacions de Deià són les següents:

- |  |   |
|--|---|
| a) Caps de Departament                               | (responsable de direcció: Cap d'estudis)      |
| - Batxillerat  |   |
| - CFGM Gràfic  |   |
| - CFGS Interiors                                     |   |
| - CFGS Audiovisuals                                  |   |
| a) <i>Coordinació GPP Gràfic</i>                     | (responsable de direcció: Coord. pedagògic/a) |
| b) <i>Coordinació GPP Interiors</i>                  | (responsable de direcció: Coord. pedagògic/a) |
| c) <i>Coordinació GPP Audiovisuals</i>               | (responsable de direcció: Coord. pedagògic/a) |
| d) <i>Coordinació ABP Batxillerat</i>                | (responsable de direcció: Coord. pedagògic/a) |
| e) <i>Coordinació formació en centres de treball</i> | (responsable de direcció: Cap d'estudis)      |
| f) <i>Coordinació lingüística</i>                    | (responsable de direcció: Cap d'estudis)      |
| g) <i>Coordinació comunicació</i>                    | (responsable de direcció: Cap d'estudis)      |
| h) <i>Coordinació cultural</i>                       | (responsable de direcció: Coord. pedagògic/a) |
| i) <i>Coordinació tutoria</i>                        | (responsable de direcció: Coord. pedagògic/a) |
| j) <i>Coordinació riscos laborals</i>                | (responsable de direcció: Administrador/a)    |
| k) <i>Coordinació informàtica</i>                    | (responsable de direcció: Administrador/a)    |
| l) <i>Coordinació qualitat</i>                       | (responsable de direcció: Director/a)         |
| m) <i>Coordinació estudis superiors</i>              | (responsable de direcció: Director/a)         |

*(GPP: Gestió per projectes / ABP: Aprenentatge basat en projectes)*

A part de les coordinacions indicades, i en funció de les assignacions del Departament d'Educació, cada curs es poden incloure altres coordinacions que quedaran reflexades a la PGA.

#### 5.4.- Comunitat educativa

##### a) Alumnat

Al nostre centre existeixen bàsicament dues tipologies d'alumnat, el major d'edat i el menor d'edat però major de setze anys. L'alumnat és el nucli principal de l'escola, la raó de ser del centre i per al qual treballem tota la comunitat educativa.

Tots els alumnes tenen un tutor/a assignat i una hora de tutoria en el seu horari lectiu. A través del tutor/a els alumnes poden proposar i suggerir diverses qüestions referents al desenvolupament acadèmic, l'organització, així com la resolució d'aquells conflictes que puguin sorgir.

L'alumnat compta amb quatre representants en el Consell Escolar que, juntament amb els delegats i sotsdelegats dels grups-classe constitueixen el Consell de Delegats. Les seves funcions es recullen en les NOFC i en la normativa que resulti d'aplicació.

Els drets i deures dels alumnes del centre estan especificats en les NOFC.

##### b) Professorat

El centre compta amb una plantilla de professorat adequada a les necessitats del centre segons nomenaments fets pel Departament d'Educació.

El centre afavorirà la consolidació de les places en aquells aspectes en què té responsabilitat com la continuïtat del professorat i la creació de perfils específics segons les necessitats.

També, dins de les seves responsabilitats i d'acord amb l'Administració educativa, treballarà per cobrir places específiques i que no s'ajustin als requeriments dels ensenyaments impartits, de manera que es nomeni el personal competent seguint els processos de transparència i igualtat que indiqui l'Administració.

Els drets i deures del professorat resten reflectits en les Normes d'Organització i Funcionament del centre.

Tots el professorat, en l'exercici dels seus drets i deures, coopera en el manteniment del bon clima de convivència en el centre, i exigeix a l'alumnat el compliment de les normes establertes.



*c) Personal auxiliar de serveis (PAS)*

El centre compta amb una plantilla de personal no docent: auxiliars administratiu i subalterns, que són uns professionals que treballen i desenvolupen la seva feina amb responsabilitat i seguint les obligacions que dicta la norma.

Els drets i deures del PAS resten reflectits en les Normes d'Organització i Funcionament del centre.

*d) Famílies*

Aquest apartat fa referència a la famílies i tutors de l'alumnat del centre menor d'edat.

El centre afavorirà la participació i implicació de les famílies en l'educació dels seus fills per a que aquests tinguin èxit educatiu.

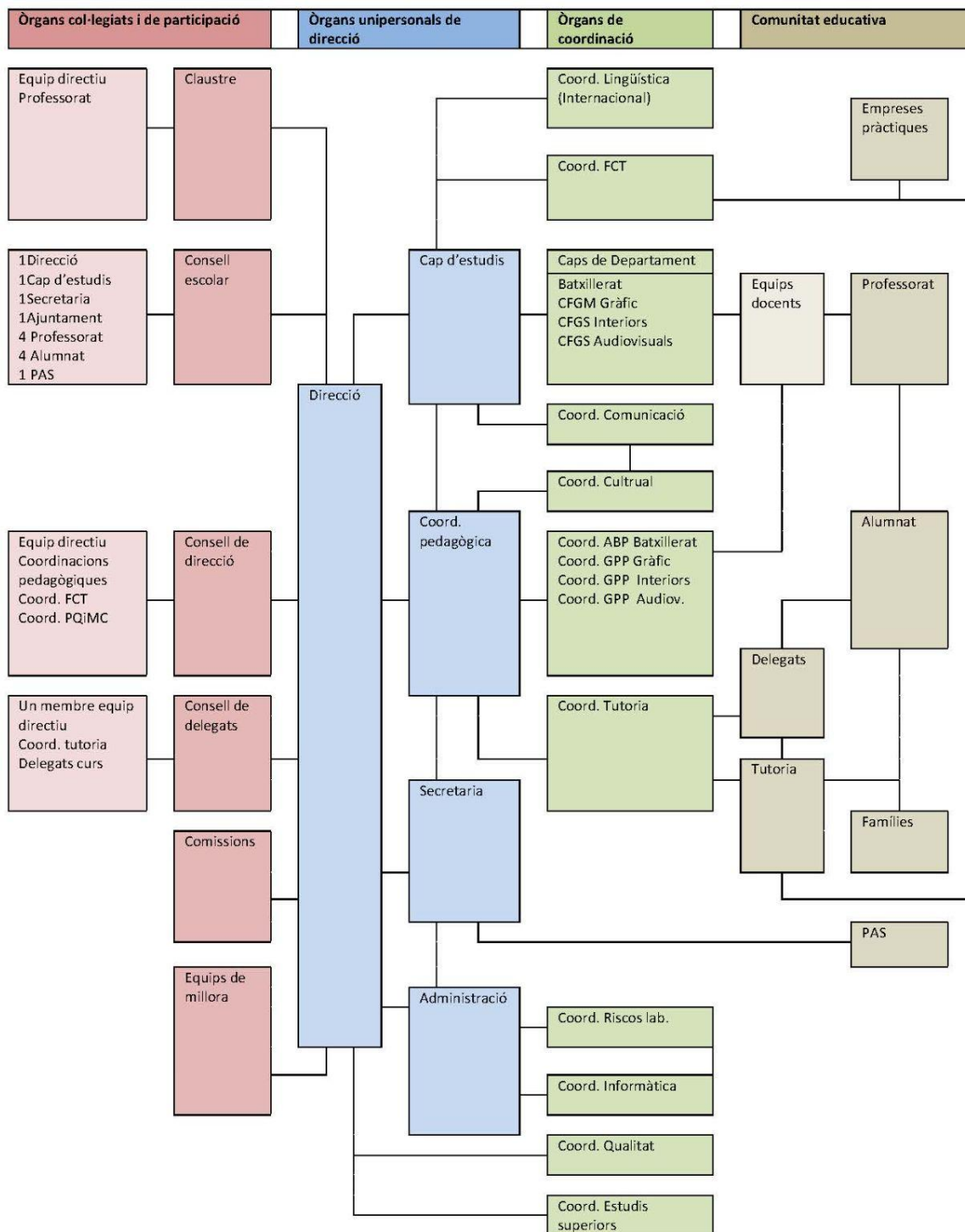
Per això el centre tindrà sempre contacte amb elles a través de reunions d'inici de curs, tutoria i una web amb tota la informació necessària.

*e) Empreses de pràctiques*

Les empreses de pràctiques, formen part de la comunitat educativa del centre i imprescindibles per a completar la formació del nostre alumnat de cicles formatius. La seva gestió es desenvoluparà amb la coordinació de formació en centres de treball que en serà la responsable i amb coordinació amb cap d'estudis.

El centre afavorirà els convenis de pràctiques amb les empreses en règim paral·lel al de "Formació dual" de la formació professional que en els centres d'art no està contemplat normativament. D'acord amb el Departament d'Educació es desenvoluparan convenis per desenvolupar part dels estudis a l'empresa.

### 5.5.- ORGANIGRAMA DE CENTRE



## 6.- Planificació curricular

### 6.1.- Objectius generals de les diferents etapes educatives

#### 6.1.1.- Batxillerat

El Batxillerat a Deià es defineix al voltant de tres idees bàsiques: *la naturalesa preparatòria d'aquests estudis, la diversificació de l'oferta formativa, l'enfocament competencial.*

- a) **La naturalesa preparatòria del Batxillerat.** El Batxillerat és una etapa de l'educació secundària postobligatòria caracteritzada per la seva naturalesa preparatòria. Per tant, és, d'una banda, si es considera des del punt de vista educatiu, *una etapa propedèutica*, que ha d'aportar a l'alumnat els coneixements i les competències que l'habilitin per als estudis superiors, universitaris, professionals o artístics. És, d'altra banda, un moment especialment important per *desenvolupar la maduresa*, intel·lectual i sobretot humana, que situï als nois i les noies que segueixen aquesta etapa formativa en les millors condicions per continuar creixent, com a individus i com a membres d'una comunitat. El batxillerat els ha de donar la formació i la maduresa per incorporar-se a la vida adulta activa.
- b) **La diversificació curricular de l'oferta formativa.** D'acord amb l'esmentada naturalesa preparatòria del batxillerat, amb caràcter general el batxillerat s'organitza en diferents modalitats, on conflueixen les matèries comunes, les de modalitat i les específiques. Deià ofereix una d'aquestes modalitats, l'artística. Tot i això, i atès que l'art i el disseny no són una realitat d'una sola dimensió, s'ofereix a l'alumnat de l'Escola una combinatòria prou diversa de matèries de modalitat i optatives, estructurades en *tres itineraris formatius: l'itinerari expressiu, l'itinerari tècnic i l'itinerari audiovisual.* Es vol d'aquesta manera reflectir al pla d'estudis de l'Escola tota la complexitat de la formació en els camps de les arts i el disseny i oferir a l'alumnat un repertori formatiu prou ampli i adequat a les seves característiques i interessos personals.
- c) **L'enfocament competencial.** Finalment, el tarannà particular d'una escola d'arts i disseny, no només s'ha de veure reflectit a l'oferta curricular que s'ofereix a l'alumnat. Aquest tarannà ha d'estar molt present a certa coloració general en la manera de treballar amb l'alumnat. I aquesta coloració particular del Batxillerat a Deià Escola d'Art i Disseny la dona la manera en que l'Escola i el seu professorat entén l'ensenyament competencial. Aquesta és una actitud genèrica de l'equip docent de Batxillerat i està present de diverses maneres al treball concret de cada professor i cada professora.

d) A més, l'enfocament competencial:

- Dóna forma, de manera intensa, a l'orientació que tenen els treballs de recerca a segon curs de Batxillerat. A l'alumnat se li ofereix un ampli ventall de temàtiques per al treball de recerca, però el denominador comú és la constant vinculació de totes aquestes temàtiques al desenvolupament de petits projectes en els camps de les arts i el disseny que, d'alguna manera, posin en contacte la formació teòrica i la realitat social, humana i creativa que envolta a cada estudiant
- Finalment, l'enfocament competencial és el nucli que articula l'ordenació del primer curs de Batxillerat. En aquest curs, l'Escola ofereix una matèria optativa de creació pròpia, el Taller de Disseny. Aquesta matèria és, alhora, l'espai que dona cos i coherència al model de aprenentatge basat en projectes (ABP). El Taller de Disseny, que cursa tot l'alumnat de primer de batxillerat, està format per tres projectes successius, un per a cada trimestre. I a cada projecte estan presents la major part de les matèries que formen el pla d'estudis de primer de Batxillerat. És a dir, totes les matèries donen suport a l'alumnat en la mobilització del coneixements i la consolidació de les competències que requereix cada projecte. I, consegüentment, els resultats avaluatius de cada projecte formen una part substantiva de l'avaluació de cada matèria.

#### 6.1.2.- Cicles formatius

Els estudis de cicles formatius estan inclosos a la Norma com estudis d'Arts plàstiques i disseny i estan regulats a Catalunya segons el *"DECRET 304/1995, de 7 de novembre, pel qual s'estableix l'ordenació general dels cicles de formació específica d'arts plàstiques i disseny de Catalunya i se'n regulen els requisits d'accés"*

Els objectius específics dels cicles formatius d'arts plàstiques i disseny s'orienten a l'adquisició de competències professionals, artístiques i culturals de cada títol.

Aquesta adquisició de competències es desenvoluparà mitjançant aprenentatges que fomentin la transversalitat, el treball basat en projectes i el més propers possibles al món laboral de l'especialitat corresponent.

El centre potenciarà i incrementarà vincles amb les empreses del sector, entitats culturals i artístiques de l'àmbit per tal d'afavorir la inserció laboral, cultural i social de l'alumnat.

Dins de les famílies impartides el centre distribuirà els mòduls i treballarà perfils específics per facilitar itineraris a on un alumne pugui obtenir dues titulacions realitzant tres cursos.

Dins dels itineraris existents, el centre treballarà també les mesures flexibilitzadores per:

- a) Millorar la formació al llarg de la vida.
- b) Possibilitar l'adaptació a les situacions personals i professionals de les persones interessades.

c) Millorar l'oferta i la qualitat de l'educació.

El centre ofereix dins de l'àmbit dels cicles formatius d'arts plàstiques dos nivells educatius:

- Cicles formatius de grau mitjà en les especialitats:
  - CFGM Assistència al producte gràfic imprès
  - CFGM Assistència al producte gràfic interactiu (perfil videojocs)

Aquests són un estudi professionalitzadors que formen l'alumnat de manera inicial a la seva especialitat i l'adreça al món laboral amb competències bàsiques de la seva especialitat i el prepara també per continuar la seva formació en estudis de cicles formatius de grau superior

- Cicles formatius de grau superior en les especialitats:
  - Família de disseny d'interiors
    - CFGS de projectes i direcció d'obres de decoració
    - CFGS d'arquitectura efímera
    - CFGS de moblament

Aquests cicles formen itinerari amb un primer curs comú de disseny d'interiors i un segon curs d'especialitat. L'alumnat interessat pot obtenir les diferents titulacions si després de cursar primer curs cursa qualsevol de les especialitats.

Dins de la família d'interiors hi ha els cicles d'arquitectura efímera i d'aparadorisme que el centre havia impartit en anys anteriors.

- Família de gràfica audiovisual
  - CFGS d'animació (Perfil videojocs i entorns virtuals)
  - CFGSA d'audiovisual (Perfil realitat virtual i 3D)

Aquests dos cicles formen també un conjunt a on cursant un primer curs comú l'alumnat pot fer el segon curs i amb tres anys obtenir dues titulacions i una formació completa en l'àmbit del videojocs i la realitat virtual. Aquests ensenyaments formen itinerari amb els ensenyaments de CFGS Assistència al producte gràfic interactiu (perfil videojocs)

## 6.2.- Programacions didàctiques

### 6.2.1.- Batxillerat

Les matèries del batxillerat s'orienten i estructuren, d'acord amb allò que diu el Decret 142/2008, a partir del concepte de **competència**, entesa la competència com "la capacitat per resoldre problemes en qualsevol situació i, especialment, quan es tracta de situacions noves o diferents de les ja conegudes, i en els diversos contextos d'actuació" (Zabala, Arnau, 2014).

La competència, és clar, és inseparable dels coneixements i dels **continguts** (conceptuals, procedimentals i actitudinals). Són justament els coneixements i els continguts allò que es mobilitza (o, si més no, una part d'allò que es mobilitza) quan es vol resoldre un problema i/o una situació complexa.

En el disseny de les programacions didàctiques del Batxillerat es considera que les competències generals i les competències específiques establertes el Decret 142/2008 són els eixos del procés educatiu. D'una banda, les competències generals es defineixen per al conjunt de l'etapa. D'altra banda, cada matèria està associada a certes competències específiques que, així com la contribució de la matèria a l'adquisició de les competències generals i a l'assoliment dels objectius de l'etapa.

Juntament amb les competències, les programacions inclouen

- (a) el detall dels **criteris d'avaluació i recuperació** de cada matèria,
- (b) la **seqüència de continguts i objectius de l'aprenentatge**, ordenats en **unitats didàctiques**,
- (c) els **fonaments de les diversificacions curriculars** previstes per a cada matèria i de les quals han de derivar-se, si escau, els plans individualitzats.

### 6.2.2.- Cicles formatius d'arts plàstiques i disseny

Els estudis de cicles formatius que s'imparteixen a Deià són de dues tipologies i formats diferents, per una banda els cicles LOGSE de la família de disseny d'interiors organitzats per mòduls i els cicles LOE de la família de gràfica audiovisual tant de grau mig com superior organitzats també per mòduls però amb unitats formatives (UF)

Les programacions didàctiques es desenvoluparan segons competències bàsiques indicades als decrets corresponents i reflexaran el treball basat en projectes a on el nucli principal del curs són els projectes a desenvolupar que inclouran els diferents mòduls i/o unitats formatives. Les programacions didàctiques contindran juntament amb les competències:

- (a) el detall dels **criteris d'avaluació i recuperació** de cada matèria,
- (b) la **seqüència de continguts i objectius de l'aprenentatge**, ordenats en **unitats formatives (LOE)** o unitats de programació (LOGSE)

- (c) els **fonaments de les diversificacions curriculars** previstes per a cada matèria i de les quals han de derivar-se, si escau, els plans individualitzats.

### 6.3.- Orientació i tutoria

L'orientació i tutoria són un dels eixos principals del centre en el procés d'aprenentatge del nostre alumnat i es desenvolupen en els principis següents:

L'orientació i tutoria a Deià són d'aplicació els principis següents:

- a) **Orientació de les dinàmiques de grup.** En aquest sentit és particularment important la participació dels grups d'alumnes a les activitats de caràcter comunitari del centre. El sentit últim d'aquestes activitats comunitàries és fomentar la cooperació entre els membres dels grups d'alumnes i fomentar el treball col·laboratiu.
- b) **Orientació de les situacions personals.** Es tasca del tutor/a detectar les situacions personals que requereixen una atenció educativa diferenciada. Aquesta tasca és especialment important als primers cursos, atès que l'alumnat de l'Escola arriba de centres molt diversos d'arreu de Catalunya i sense que es doni un traspàs d'informació sobre les situacions personals dels alumnes i de les seves famílies. El treball d'orientació personal de l'alumnat pot requerir el trasllat de les problemàtiques detectades a altres òrgans de coordinació de l'Escola i a la persona que se'n ocupa de l'orientació psicopedagògica.
- c) **Orientació acadèmica.** Es tasca del tutor/a informar de l'estructura curricular de l'Escola i de les opcions que oferta el sistema educatiu universitari i no universitari una vegada finalitzats els estudis a Deià, i també l'orientació i la informació dels diferents itineraris formatius que l'escola ofereix. És també responsabilitat del tutor orientar al seu alumnat en el procés d'inscripció i matriculació a les proves d'accés a la Universitat, als cicles formatius i als ensenyaments superiors. Finalment, en aquest apartat cal situar la gestió per part del tutor dels resultats de les avaluacions i l'assessorament que en aquest sentit pugui requerir cada alumne.
- d) **Atenció a les famílies.** (en el cas d'alumnat menor d'edat) Per tractar, si escau, totes les situacions acadèmiques, de grup o personals que puguin afectar d'alguna manera el desenvolupament formatiu i el procés de maduració de cada alumne.

#### 6.4.- Pla d'acollida

El centre disposarà d'un Pla d'acollida pels diferents membres de la comunitat educativa per tal de facilitar la seva integració i coneixement del centre.

##### a) Alumnat

L'acollida contemplarà tot el procés des de que l'alumnat s'informa al centre i tot el seu procés fins que inicia els estudis:

- Informacions prèvies i procés de matriculació.
- Matriculació.
- Informació prèvia a la incorporació al centre.
- Rebuda i acollida el primer dia del curs.
- Orientació dels primers dies al centre.

##### b) Professorat

- Rebuda per part de la direcció i primeres informacions
- Documentació específica amb totes les informacions necessàries per la integració i coneixement del centre
- Presentació als responsables de la seva àrea d'ensenyament

##### c) Famílies

- Informacions prèvies i procés de matriculació.
- Matriculació.
- Informació prèvia a la incorporació al centre.
- Reunions informatives d'inici de curs
- Contacte amb tutor/a de grup del seu fill/a

##### d) PAS

- Rebuda per part de la direcció i primeres informacions
- Documentació específica amb totes les informacions necessàries per la integració i coneixement del centre
- Presentació del personal PAS existent

##### e) Empreses de pràctiques

- La Coordinació FCT del centre es posarà en contacte amb elles
- La Coordinació FCT facilitarà informació i documentació necessària per al desenvolupament de les pràctiques



### **6.5.- Alumnat amb necessitats educatives especials.**

El centre treballarà per tal que l'alumnat amb NEE s'integri al centre sigui competent dins de l'àrea d'aprenentatge escollida dins del marc del Decret d'Escola Inclusiva.

Des de les tutories de grup es detectarà l'alumnat amb NEE. La gestió d'aquestes casuístiques es desenvoluparà a través de la coordinació de tutoria i la col·laboració de coordinació pedagògica de la direcció. La Comissió CAD serà l'encarregada final de gestionar els casos i prendre les decisions d'actuació amb PI o el què es consideri.

### **6.6.- Mesures flexibilitzadores.**

El centre, dins de la seva oferta variada en l'àmbit del disseny, que facilita itineraris específics, desenvoluparà les eines necessàries per tenir una oferta que permeti flexibilitat en presencialitat i en el reconeixement d'ensenyaments o pràctiques professionals prèvies.

## **7.- Criteris de revisió i aprovació del PEC**

En aplicació de l'article 94 de la Llei 12/2009, del 10 de juliol, d'educació. La formulació dels projectes educatius dels centres públics correspon al claustre del professorat, a iniciativa del director i amb la participació dels professionals d'atenció educativa.

La seva aprovació la realitzarà el Consell Escolar per majoria.

El PEC és un document que està disponible a tota la comunitat educativa, és un document viu que reflexa la situació i ideari del centre en cada moment. Per això es realitzarà una revisió per fer ajustos a cada final de curs i es farà una revisió general al final de mandat de la direcció cada quatre cursos.

La revisió del PEC serà a iniciativa de la direcció, el claustre la formularà i el consell escolar serà qui l'ha d'aprovar.